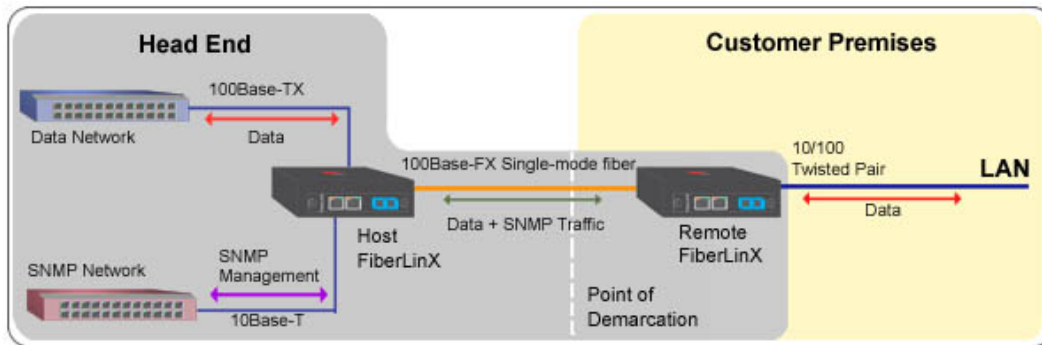


NOTA: Este documento fué creado para ayudarle en la configuración del equipo y **NO** substituye al Manual de Operación. Lea el manual cuidadosamente antes de instalar este equipo.

CONFIGURACION DE TRANSPARENCIA

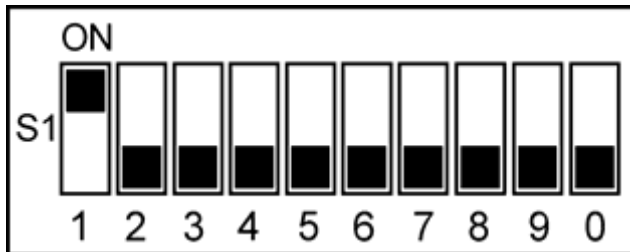
Para configurar las tarjetas de iMcV-FiberLinX-II en parejas y usar el modo de transparencia, ver el diagrama y su configuracion. Esto permitira que los paquetes de datos(tag y untag) pasen a traves de las tarjetas de iMcV-FiberLinX-II. Los paquetes de gestión deben usar el Puerto externo de gestión (EXT MGMT).



Utilizaremos dos tarjetas de iMcV-FiberLinX-II. Una tarjeta estara configurada como host(Oficina Central) y la segunda como la oficina remota (cliente). Porfavor seguir los siguientes pasos:

1. Tarjeta Host(Oficina Central):

DIP Switch Configuración de Fabrica:



Switch	Function	Default Setting
1	Management on EXT MGMT port	ON
2	Management on DATA port	OFF
3	Management on OPTICS or UPLINK port	OFF
4	Factory use - Do not change	OFF
5	Factory use - Do not change	OFF
6	Factory use - Do not change	OFF
7	Remote Module	OFF
8	Host Module	OFF
9	Factory use - Do not change	OFF
0	Factory use - Do not change	OFF

Configuración del iMcV-FiberLinX-II

A. Configurar los dip switches de la siguiente forma:

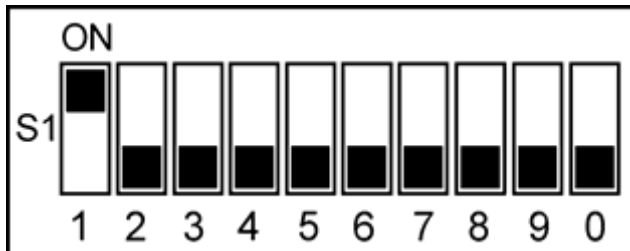
iMcV-FiberLinX-II HOST DIP SWITCH SETTINGS		
DIP Switch	DISABLE/ENABLE	FUNCTION
1=ON	Enable	SNMP on TX Ext Mgmt port
2=OFF	Disable	SNMP on TX Data port
3=ON	Enable	SNMP on Fiber port
4=OFF	Factory – DO NOT CHANGE	Factory – DO NOT CHANGE
5=OFF	Factory – DO NOT CHANGE	Factory – DO NOT CHANGE
6=OFF	Factory – DO NOT CHANGE	Factory – DO NOT CHANGE
7=OFF	Disable	Remote Unit
8=ON	Enable	Host Unit
9=OFF	Factory – DO NOT CHANGE	Factory – DO NOT CHANGE
0=OFF	Factory – DO NOT CHANGE	Factory – DO NOT CHANGE

NOTE: 	<i>S2 DEBE</i> estar en la posición de OFF; de otra forma usted no podrá configurar el producto correctamente.
------------------	--

- B. Instale en el chasis
- C. Conecte los cables de fibra a las tarjetas de Host(oficina central)
- D. Conecte el cable RJ45 Cat5 del Puerto de datos de la unidad host al switch

2. Tarjeta Remota:

DIP Switch Configuración de Fabrica:



Switch	Function	Default Setting
1	Management on EXT MGMT port	ON
2	Management on DATA port	OFF
3	Management on OPTICS or UPLINK port	OFF
4	Factory use - Do not change	OFF
5	Factory use - Do not change	OFF
6	Factory use - Do not change	OFF
7	Remote Module	OFF
8	Host Module	OFF
9	Factory use - Do not change	OFF
0	Factory use - Do not change	OFF

Configuración del iMcV-FiberLinX-II

A. Configurar los dip switches de la siguiente forma:

iMcV-FiberLinX-II REMOTE DIP SWITCH SETTINGS		
DIP Switch	DISABLE/ENABLE	FUNCTION
1= ON	Enable	SNMP on TX Ext Mgmt port
2= OFF	Disable	SNMP on TX Data port
3= ON	Enable	SNMP on Fiber port
4= OFF	Factory – DO NOT CHANGE	Factory – DO NOT CHANGE
5= OFF	Factory – DO NOT CHANGE	Factory – DO NOT CHANGE
6= OFF	Factory – DO NOT CHANGE	Factory – DO NOT CHANGE
7= ON	Enable	Remote Unit
8= OFF	Disable	Host Unit
9= OFF	Factory – DO NOT CHANGE	Factory – DO NOT CHANGE
0= OFF	Factory – DO NOT CHANGE	Factory – DO NOT CHANGE

NOTE: **S2 DEBE** estar en la posición de OFF; de otra forma usted NO podrá configurar el producto correctamente.

- B. Instale en el chasis
- C. Conecte los cables de fibra a la tarjeta del área remota(cliente)
- D. Conecte el cable RJ45 Cat5 del Puerto de datos de la unidad remota al switch

3. Configuración del software de la tarjeta Host(oficina central)

Configuración de la tarjeta Host

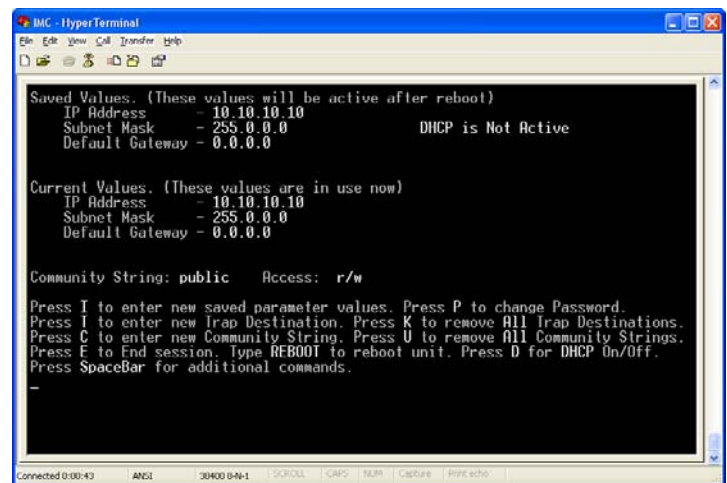
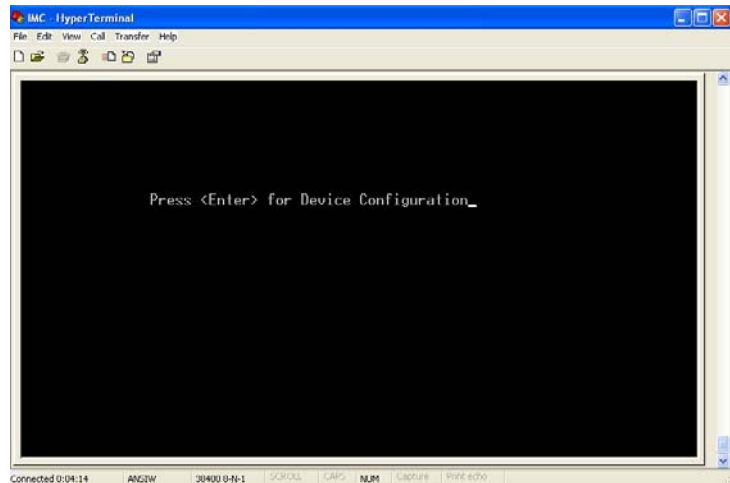
A. Conecte uno de los extremos del adaptador DB9-RJ45 al Puerto serial del portátil.

B. Usando directamente el cable CAT5, conecte un extremo al adaptador DB9-RJ45 y el otro extremo al Puerto externo de gestión (EXT MGMT) del iMcV-FiberLinX-II.

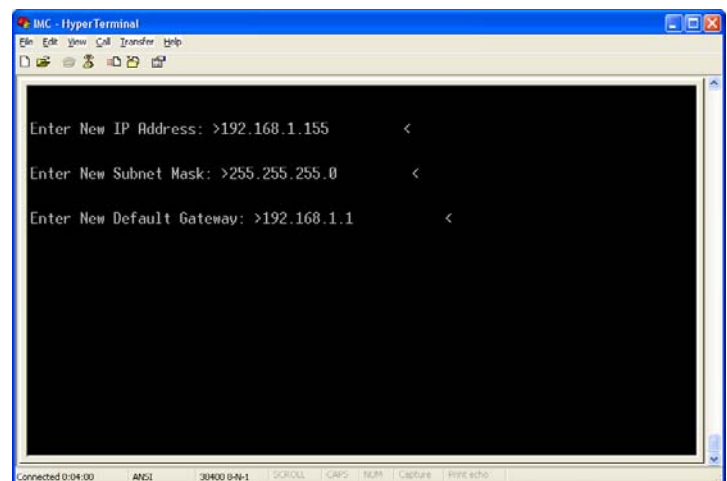
- a. Inicie el Hyper Terminal.
- b. Configuración: **VT-100 emulation, 38.4K baud, 8 data bits, 1 stop bit, no parity and no flow control.**


Configuración del iMcV-FiberLinX-II

- C. Usted verá “Press <Enter> for Device Configuration.” Presione “**Enter**” para que lo lleve a la pantalla principal de configuración.
- D. Escriba **I** para ir a la siguiente pantalla



- E. Configure la tarjeta
- Escriba la dirección de IP y presione “**ENTER**”.
 - Escriba el Subnet Mask y presione “**ENTER**”.
 - Escriba el Default Gateway y presione “**ENTER**”.

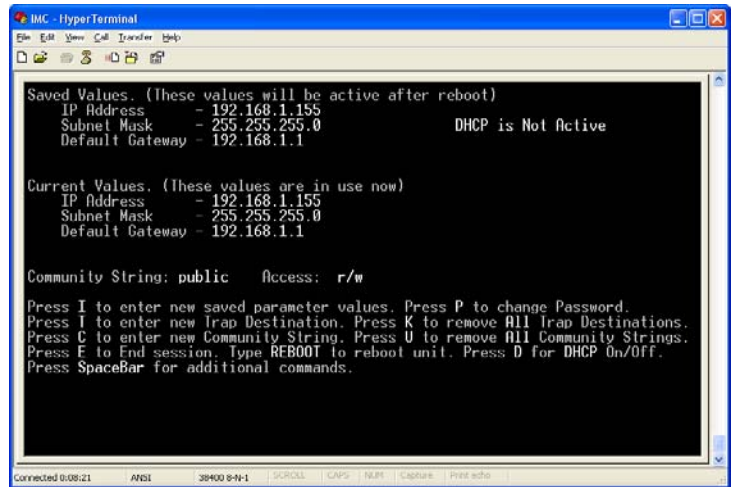
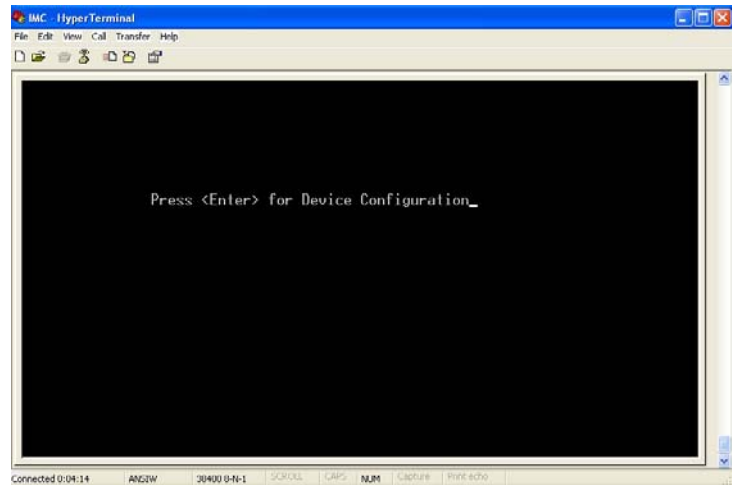


NOTE:  La función de **DELETE** no trabaja. Use la tecla de **F2** para borrar o para la opción de regresar (backspace).

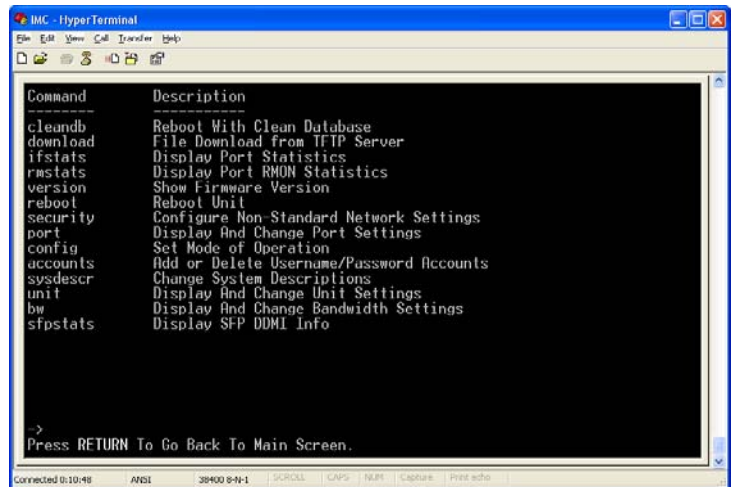
- F. Cuando termine presione “**Enter**” luego escriba “**Reboot**” para que los cambios hechos hagan efecto.

Configuración del iMcV-FiberLinX-II

G. Una vez el sistema reinicie, usted vera “*Press <Enter> for Device Configuration.*”. Presione “*Enter*” para que lo lleve a la pantalla principal de Configuración.



H. Una vez en la pantalla principal de Configuración, presione la tecla espaciadora “*SPACEBAR*”. Esto lo llevara a un sub-menu.



Configuración del iMcV-FiberLinX-II

<p>I. Escriba “config” y presione “ENTER”. Esto lo llevara a la pantalla de Configuración de Transparencia del VLAN.</p>	
<p>J. Presione “Y” para colocar la unidad en modo transparente y presione “ENTER” para ir a la siguiente pantalla.</p>	
<p>K. Si usted esta usando VLAN para gestión o administración o monitoreo del tráfico, entonces escriba “Y” en la seccion que dice: “<i>Is a VLAN tag required on Management packets?</i>”</p> <p>L. Presione la flecha hacia abajo “↓ DOWN ARROW” para moverse a la seccion de “<i>The Management Tag is [0]</i>” . Escriba el valor o ID del VLAN (VLAN ID) que sera usado para gestión, adminsitación o monitoreo del tráfico. Si quiere cambiar la prioridad del tráfico de monitoreo, se puede hacer eso aqui.</p>	

Configuración del iMcV-FiberLinX-II

NOTE: • El valor o ID del VLAN para gestión, administración o monitoreo **DEBE** ser igual en los dos lados tanto en el host como en el remoto.

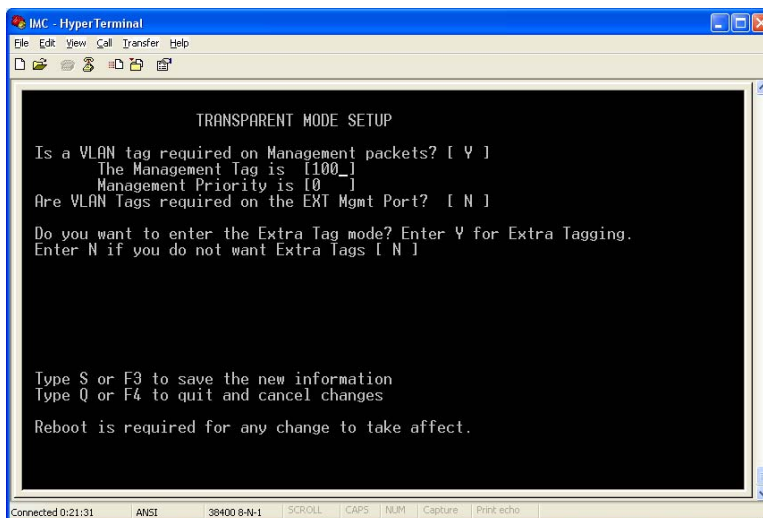
M. Presione la flecha de abajo “**↓**
DOWN ARROW” para moverse a la sección de:

“Are VLAN Tags required on the EXT Port?”

N. Escriba “**Y**” si el tráfico que sale del Puerto EXT MGMT del iMcV-FiberLinX-II requiere un VLAN tag.

O. Escriba “**Y**” si el tráfico usara “Extra Tag”

P. Presione “**S**” ó “**F3**” para **SALVAR** los cambios.



```
IMC - HyperTerminal
File Edit View Call Transfer Help
TRANSPARENT MODE SETUP

Is a VLAN tag required on Management packets? [ Y ]
The Management Tag is [ 100 ]
Management Priority is [ 0 ]
Are VLAN Tags required on the EXT Mgmt Port? [ N ]

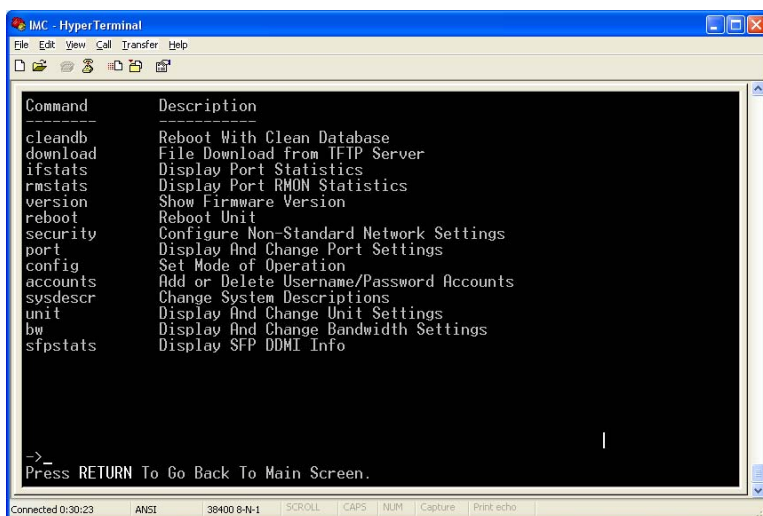
Do you want to enter the Extra Tag mode? Enter Y for Extra Tagging.
Enter N if you do not want Extra Tags [ N ]

Type S or F3 to save the new information
Type Q or F4 to quit and cancel changes

Reboot is required for any change to take affect.

Connected 0:21:31 ANSI 38400 8-N-1 SCROLL CAPS NUM Capture Print echo
```

Q. Escriba “**Reboot**” y presione **ENTER** para re-iniciar el iMcV-FiberLinX-II y para que los cambios tomen efecto.



```
IMC - HyperTerminal
File Edit View Call Transfer Help

Command      Description
-----
cleandb      Reboot With Clean Database
download     File Download from TFTP Server
ifstats      Display Port Statistics
rmstats      Display Port RMON Statistics
version      Show Firmware Version
reboot       Reboot Unit
security     Configure Non-Standard Network Settings
port         Display And Change Port Settings
config       Set Mode of Operation
accounts     Add or Delete Username/Password Accounts
sysdescr     Change System Descriptions
unit         Display And Change Unit Settings
bw           Display And Change Bandwidth Settings
sfpstats     Display SFP DDMI Info

->_
Press RETURN To Go Back To Main Screen.

Connected 0:30:23 ANSI 38400 8-N-1 SCROLL CAPS NUM Capture Print echo
```

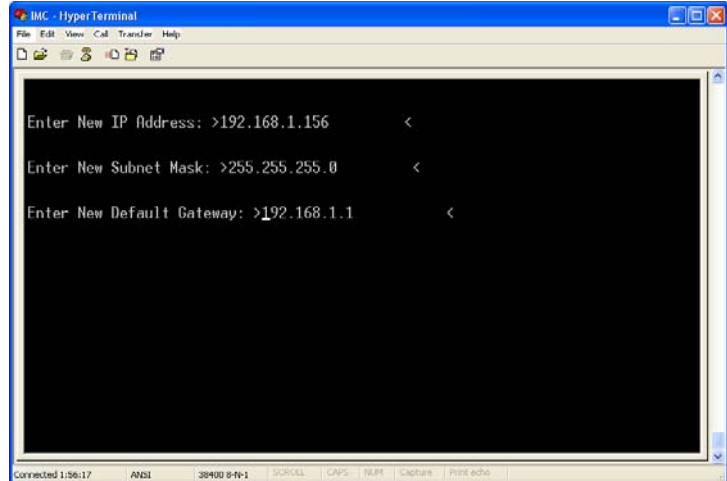
R. Conecte el cable RJ45 Cat5 del puerto EXT MGMT de la unidad de host al switch que esta conectado a la red de administración.

4. Configuración del software de la Tarjeta Remota

Configuración de la Unidad Remota	
<p>A. Conecte un extremo del adaptador DB9-RJ45 al Puerto serial del computador portatil.</p> <p>B. Usando directamente el cable CAT5, conecte un extremo al adaptador DB9-RJ45 y el otro lado al Puerto EXT MGMT de gestión del iMcV-FiberLinX-II.</p> <ol style="list-style-type: none"> a. Inicie el Hyper Terminal. b. Configuración: VT-100 emulation, 38.4K baud, 8 data bits, 1 stop bit, no parity and no flow control. 	
<p>C. Usted vera “Press <Enter> for Device Configuration.” Presione “Enter” para ser llevado a la pantalla principal de Configuración. Presione I para configurar la tarjeta.</p>	

Configuración del iMcV-FiberLinX-II

- D. Configure la tarjeta remota.
- Escriba dirección de IP y presione “**ENTER**”.
 - Escriba el Subnet Mask y presione “**ENTER**”.
 - Escriba el Default Gateway y presione “**ENTER**”.

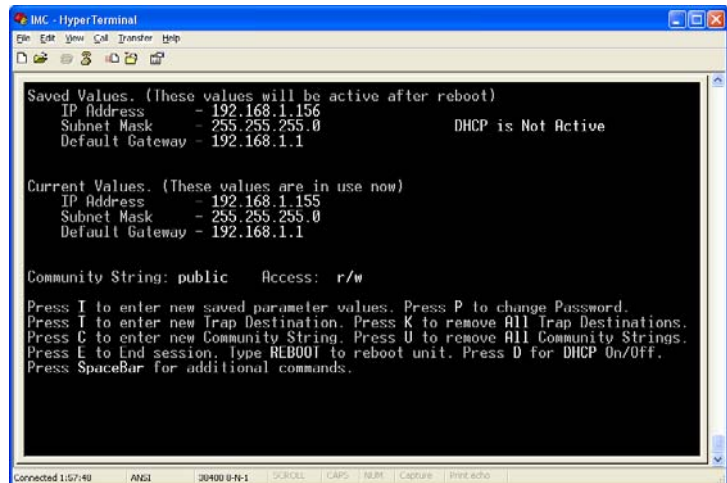


NOTE:



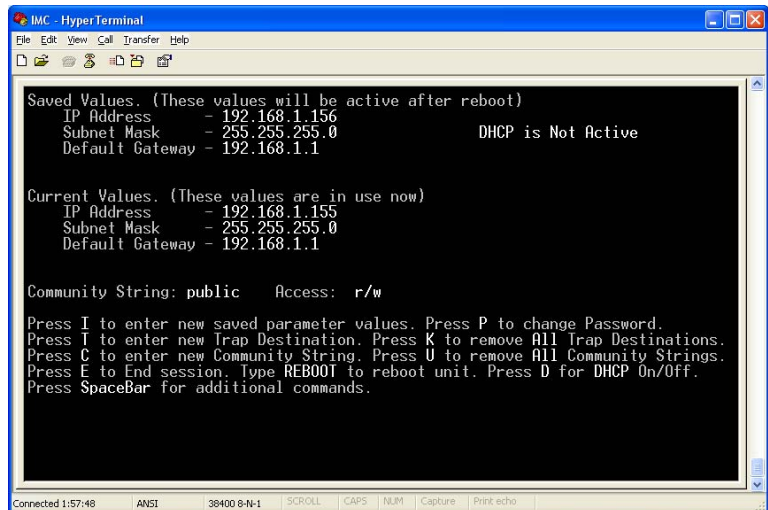
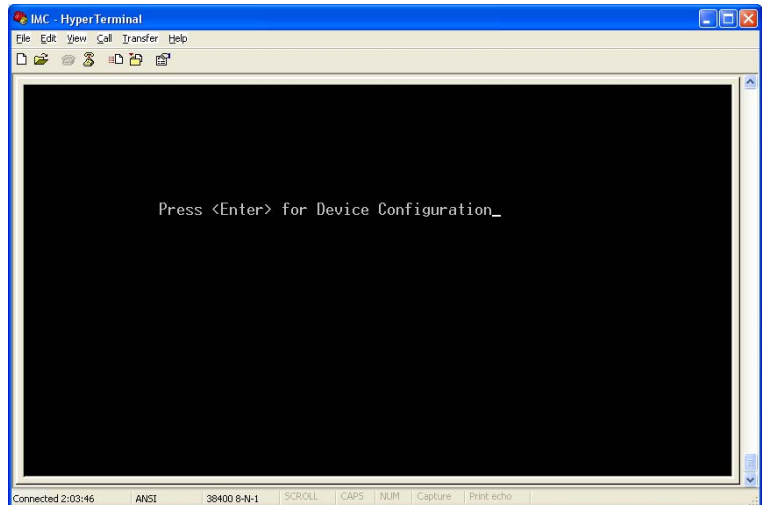
La función de **DELETE** no trabaja. Use la tecla de **F2** para borrar o para la opción de regresar(backspace).

- E. Cuando termine presione “**Enter**” luego escriba “**Reboot**” para que los cambios hagan efecto.

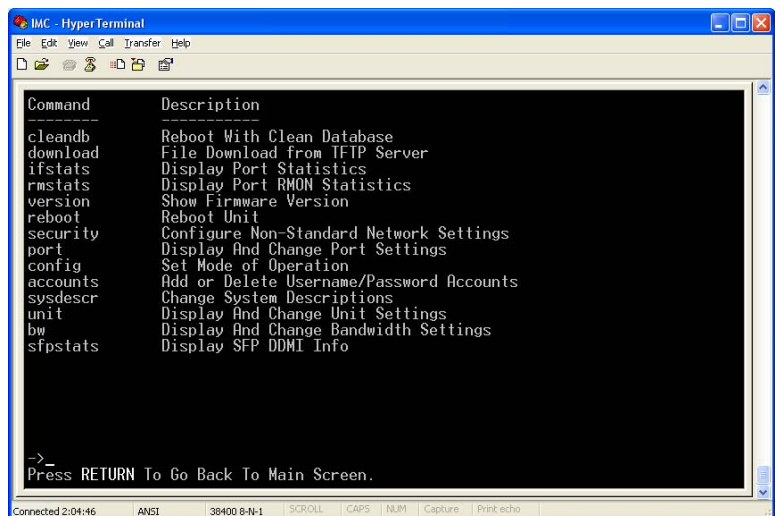


Configuración del iMcV-FiberLinX-II

F. Una vez que el sistema haga reboot, usted vera “*Press <Enter> for Device Configuration.*” Presione “*Enter*” para ser llevado a la pantalla principal de Configuración.

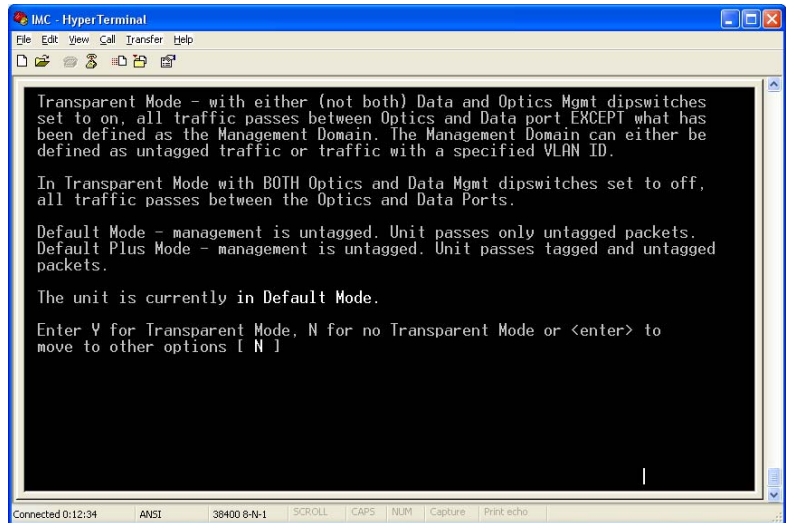


G. Una vez en la pantalla principal de Configuración presione “*SPACEBAR*”. Esto lo llevara a un sub-menu.



Configuración del iMcV-FiberLinX-II

H. Escriba “*config*” y presione “*ENTER*”. Esto lo llevara a la pantalla de Configuración de modo de transparencia



```
IMC - HyperTerminal
File Edit View Call Transfer Help
Transparent Mode - with either (not both) Data and Optics Mgmt dipswitches
set to on, all traffic passes between Optics and Data port EXCEPT what has
been defined as the Management Domain. The Management Domain can either be
defined as untagged traffic or traffic with a specified VLAN ID.

In Transparent Mode with BOTH Optics and Data Mgmt dipswitches set to off,
all traffic passes between the Optics and Data Ports.

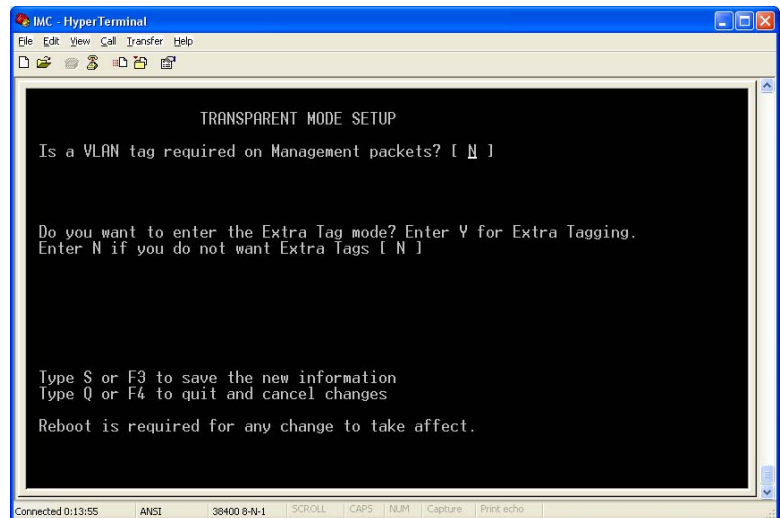
Default Mode - management is untagged. Unit passes only untagged packets.
Default Plus Mode - management is untagged. Unit passes tagged and untagged
packets.

The unit is currently in Default Mode.

Enter Y for Transparent Mode, N for no Transparent Mode or <enter> to
move to other options [ N ]

Connected 0:12:34 ANSI 38400 8-N-1 SCROLL CAPS NUM Capture Print echo
```

I. Presione “*Y*” para colocar la unidad en modo de transparencia y presione “*ENTER*” para ir a la siguiente pantalla.



```
IMC - HyperTerminal
File Edit View Call Transfer Help
TRANSPARENT MODE SETUP

Is a VLAN tag required on Management packets? [ N ]

Do you want to enter the Extra Tag mode? Enter Y for Extra Tagging.
Enter N if you do not want Extra Tags [ N ]

Type S or F3 to save the new information
Type Q or F4 to quit and cancel changes

Reboot is required for any change to take affect.

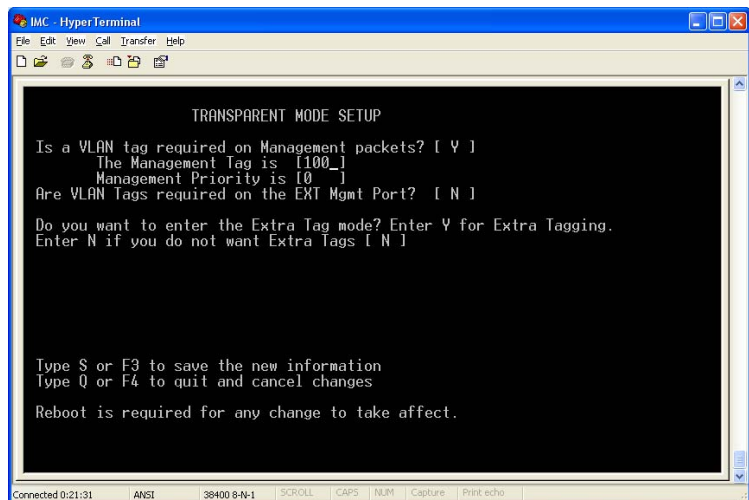
Connected 0:13:55 ANSI 38400 8-N-1 SCROLL CAPS NUM Capture Print echo
```

J. Si usted esta usando VLAN para gestión o administración o monitoreo del tráfico, entonces escriba “*Y*” en la seccion que dice:

“*Is a VLAN tag required on Management packets?*”

K. Presione la flecha hacia abajo “*DOWN ARROW*” para moverse a la seccion de “*The Management Tag is [0]*” .

Escriba el valor o ID del VLAN (VLAN ID) que sera usado para gestión, administración o monitoreo del tráfico. Si quiere cambiar la prioridad del tráfico de monitoreo, se puede hacer aqui.



```
IMC - HyperTerminal
File Edit View Call Transfer Help
TRANSPARENT MODE SETUP

Is a VLAN tag required on Management packets? [ Y ]
The Management Tag is [ 100 ]
Management Priority is [ 0 ]
Are VLAN Tags required on the EXT Mgmt Port? [ N ]

Do you want to enter the Extra Tag mode? Enter Y for Extra Tagging.
Enter N if you do not want Extra Tags [ N ]

Type S or F3 to save the new information
Type Q or F4 to quit and cancel changes

Reboot is required for any change to take affect.

Connected 0:21:31 ANSI 38400 8-N-1 SCROLL CAPS NUM Capture Print echo
```

Configuración del iMcV-FiberLinX-II

NOTE:

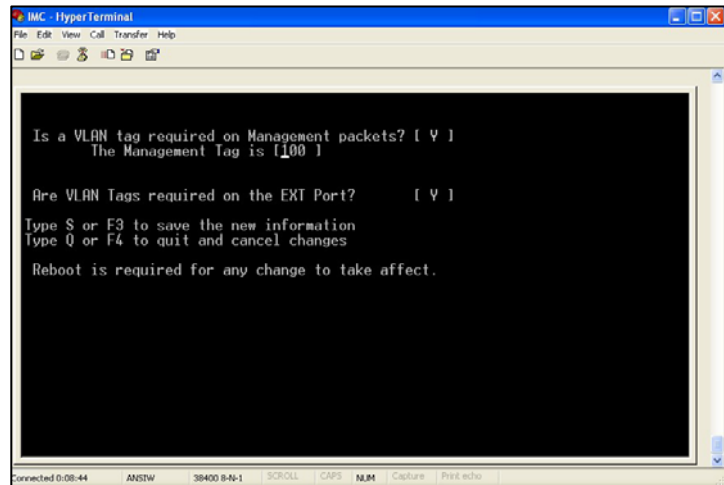
L. El valor del VLAN de gestión DEBE ser el mismo a los dos lados tanto del host como del remoto.

M. Presione la flecha de abajo “**↓ DOWN ARROW**” para moverse a la sección de: “*Are VLAN Tags required on the EXT Port?*”

N. Escriba “**Y**” si el tráfico que sale del Puerto EXT MGMT del iMcV-FiberLinX-II requiere un VLAN tag.

O. Escriba “**Y**” si el tráfico usara “Extra Tag”

P. Presione “**S**” ó “**F3**” para **SALVAR** los cambios.



```
IMC - HyperTerminal
File Edit View Call Transfer Help
Is a VLAN tag required on Management packets? [ Y ]
The Management Tag is [ 100 ]

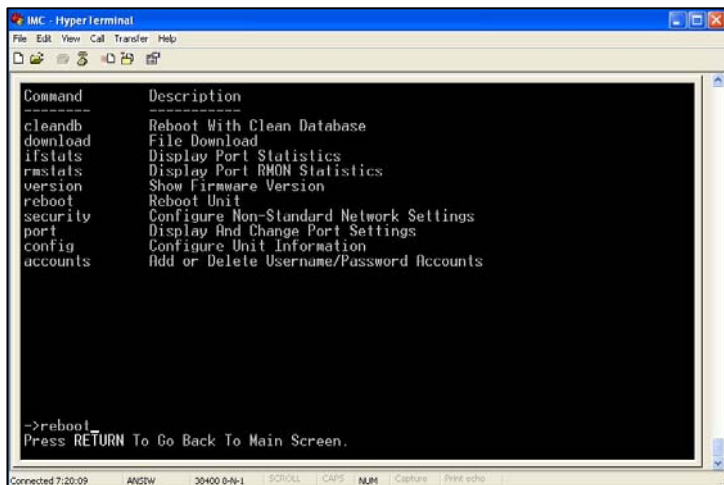
Are VLAN Tags required on the EXT Port? [ Y ]

Type S or F3 to save the new information
Type Q or F4 to quit and cancel changes

Reboot is required for any change to take affect.

Connected 0:08:44 ANGEW 30400 0-N-1 SCHOL CAS MUM Capture Print Help
```

Q. Escriba “**Reboot**” y presione **ENTER** para re-iniciar iMcV-FiberLinX-II y para que todos los cambios hagan efecto.



```
IMC - HyperTerminal
File Edit View Call Transfer Help
Command Description
-----
cleandb Reboot With Clean Database
download File Download
ifstats Display Port Statistics
rmstats Display Port RMON Statistics
version Show Firmware Version
reboot Reboot Unit
security Configure Non-Standard Network Settings
port Display And Change Port Settings
config Configure Unit Information
accounts Add or Delete Username/Password Accounts

->reboot
Press RETURN To Go Back To Main Screen.

Connected 7:20:09 ANGEW 30400 0-N-1 SCHOL CAS MUM Capture Print Help
```

NOTA: Generalmente el Puerto EXT MGMT al lado del cliente no se utiliza y es mejor deshabilitarlo para evitar que el cliente conecte algún equipo.

R. Pruebe la Configuración.