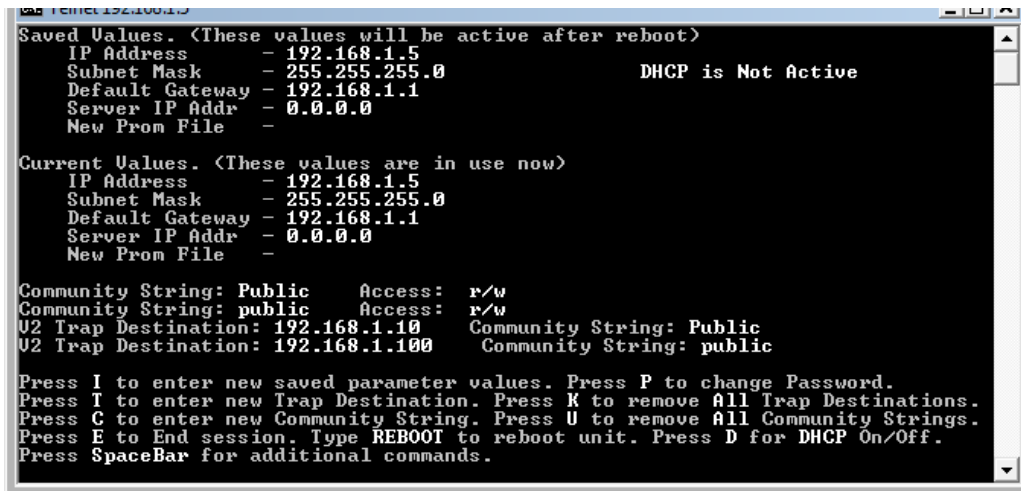


CONFIGURACION INICIAL DE LA TARJETA SNMP

Después de instalar el chassis con la tarjeta de administración, tiene que hacer lo siguiente:

1. Usar el cable serial para configurar la tarjeta SNMP. Para esto se usa HyperTerminal u otra aplicación similar.



```
telnet192.168.1.5
Saved Values. <These values will be active after reboot>
IP Address      - 192.168.1.5
Subnet Mask     - 255.255.255.0
Default Gateway - 192.168.1.1
Server IP Addr  - 0.0.0.0
New Prom File   -
DHCP is Not Active

Current Values. <These values are in use now>
IP Address      - 192.168.1.5
Subnet Mask     - 255.255.255.0
Default Gateway - 192.168.1.1
Server IP Addr  - 0.0.0.0
New Prom File   -

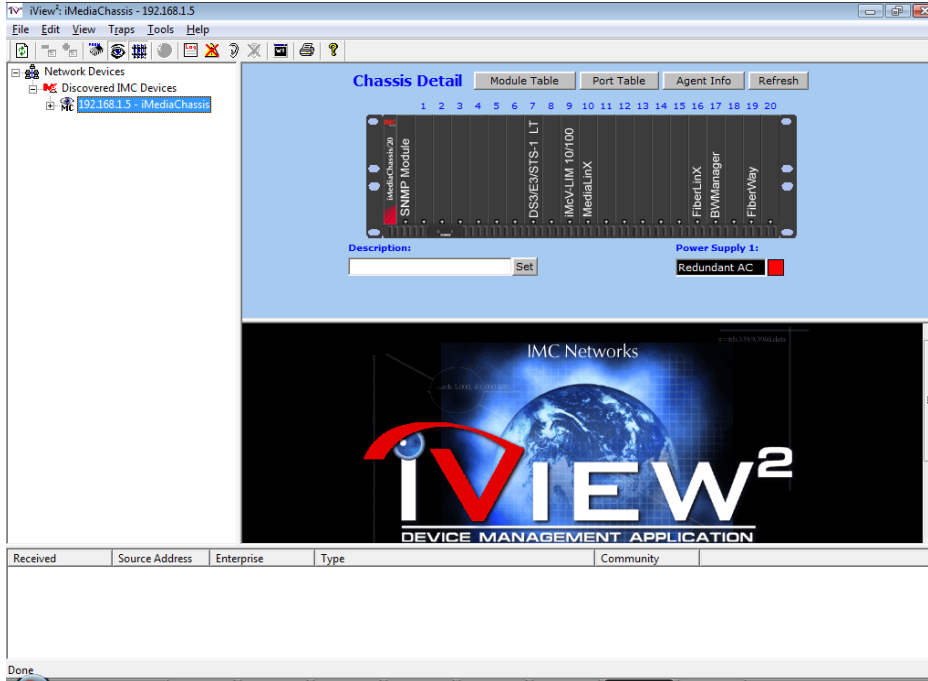
Community String: Public   Access: r/w
Community String: public   Access: r/w
U2 Trap Destination: 192.168.1.100 Community String: Public
U2 Trap Destination: 192.168.1.100 Community String: public

Press I to enter new saved parameter values. Press P to change Password.
Press T to enter new Trap Destination. Press K to remove All Trap Destinations.
Press C to enter new Community String. Press U to remove All Community Strings.
Press E to End session. Type REBOOT to reboot unit. Press D for DHCP On/Off.
Press SpaceBar for additional commands.
```

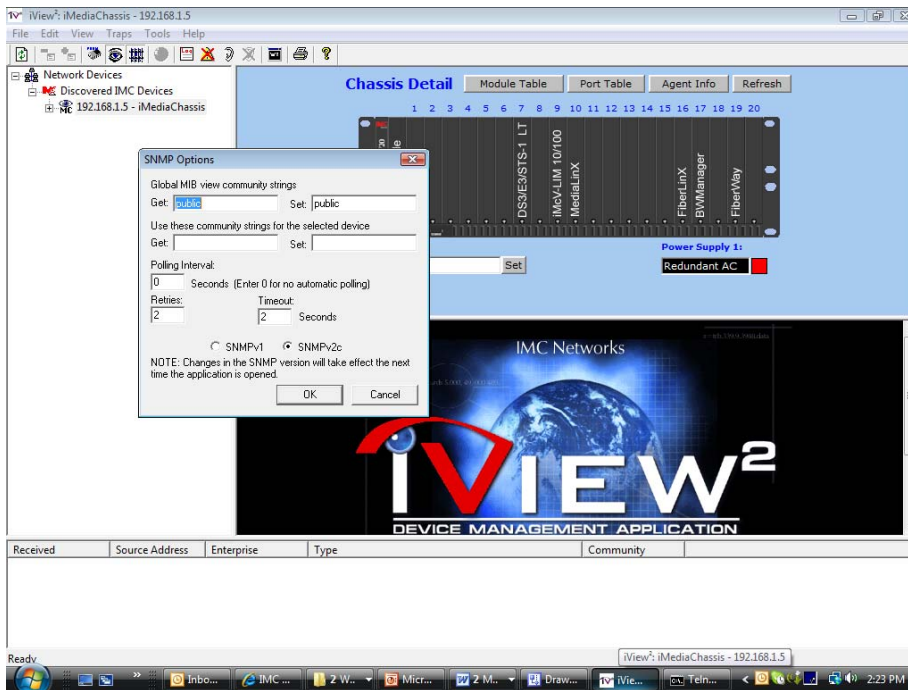
En la 1ra ventana pueden seleccionar **I** para la configuración de IP, **T** para asignar la dirección de IP de la máquina que recibirá los traps, **C** para asignar las comunidades (esta comunidad tiene que ser igual a la de iView), o presionar la barra de espacio para más opciones. Después de asignar la dirección de IP a la tarjeta, hay que reinicializar “REBOOT” la tarjeta SNMP.

2. De la máquina donde está instalado iView, haga ping a la dirección de IP asignada a la tarjeta SNMP. Si ping no responde, iView no encontrará el chassis. También hay que asegurarse que no hay algún filtro o firewall impidiendo tráfico SNMP. Después de asignar una IP, se podrá acceder al chassis por medio de Telnet.
3. Si no ha instalado iView, instálelo usando directorios recomendados. Puede usar el CD que viene con el equipo o bajar la versión stand alone de esta dirección: <http://www.imcnetworks.com/Products/iView2Installers.html> Lea las instrucciones completamente.
4. Hay que recordar que en muchos casos el servicio de SNMP no viene activado en algunas versiones de Windows y es necesario activarlo para que iView instale y trabaje correctamente. Si necesita ayuda en cómo hacer esto, contactese con el personal encargado de los sistemas en su empresa o haga un search en google.

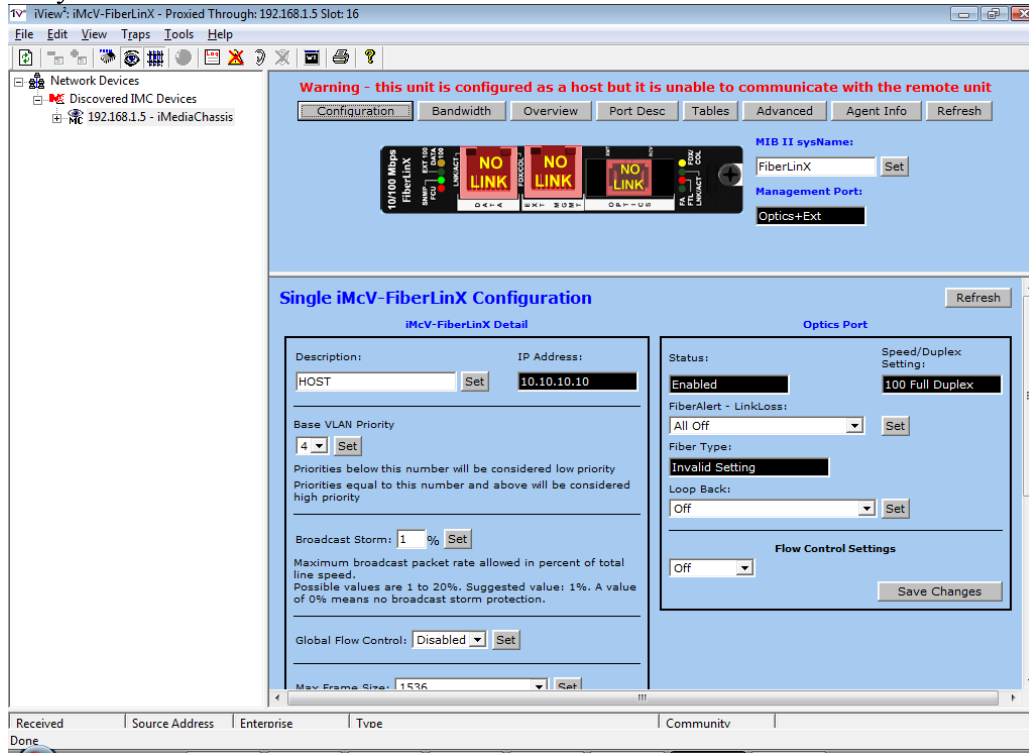
5. Después de instalar y abrir iView, vera la siguiente pantalla:



Las comunidades de fabrica son Public/Public y si quiere asignar algo diferente, hay que hacerlo en la tarjeta SNMP y en iView: Tools → SNMP Options



6. Si quiere trabajar en una tarjeta en el chasis, simplemente haga click en la tarjeta y se abra.



7. Si quiere recibir traps (alarmas), active la recepción haciendo click en el dibujo de oído.

